



SWEDISH ENVIRONMENTAL PROTECTION AGENCY

Olsson, Birgitta
Tel: 010-698 1448
birgitta.olsson
@naturvardsverket.se

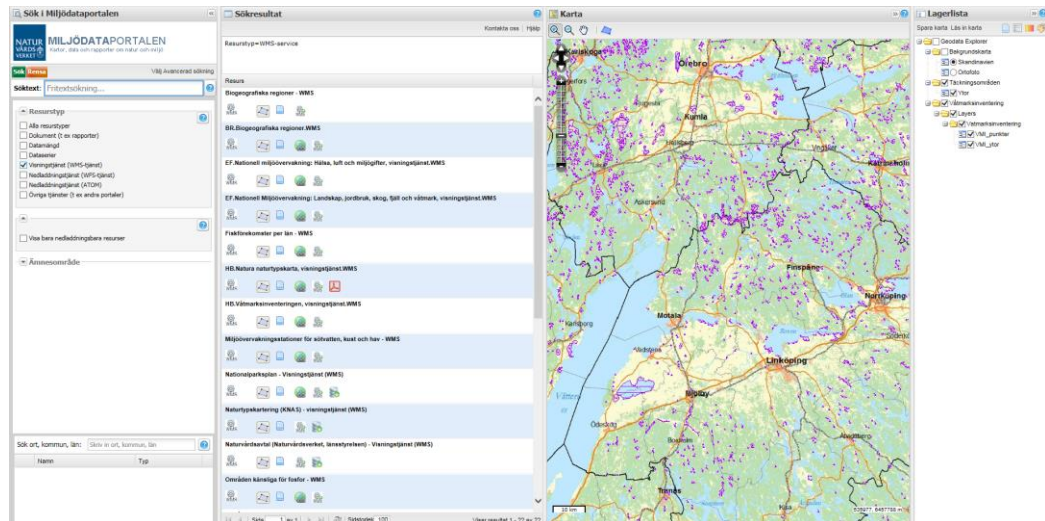
PM
Senaste
version:
2015-11-23
Skapat:
2013-03-18

Ärendenr:
NV-10837-12

Användning av Miljödataportalen

1. Ingångssida

Startbilderna för Miljödataportalen, Figur 1, är indelade i fyra olika paneler: sökpanel, resultatpanel, kartfönster och en lagerlista som beskrivs i kommande avsnitt.



Figur 1. Detta är den första skärmbilden när Miljödataportalen aktiveras.

2. Sökpanel

Här kan du söka de data och tjänster som finns i Miljödataportalens metadatakatalog. Det finns två sökgränssnitt, enkel eller avancerad sökning, som beskrivs nedan.

Enkel sökning

Den enkla sökningen är aktiverad när du startar portalen, den ger möjlighet att söka genom att markera i kryssrutor eller skriva in söktexter. Följande val finns:

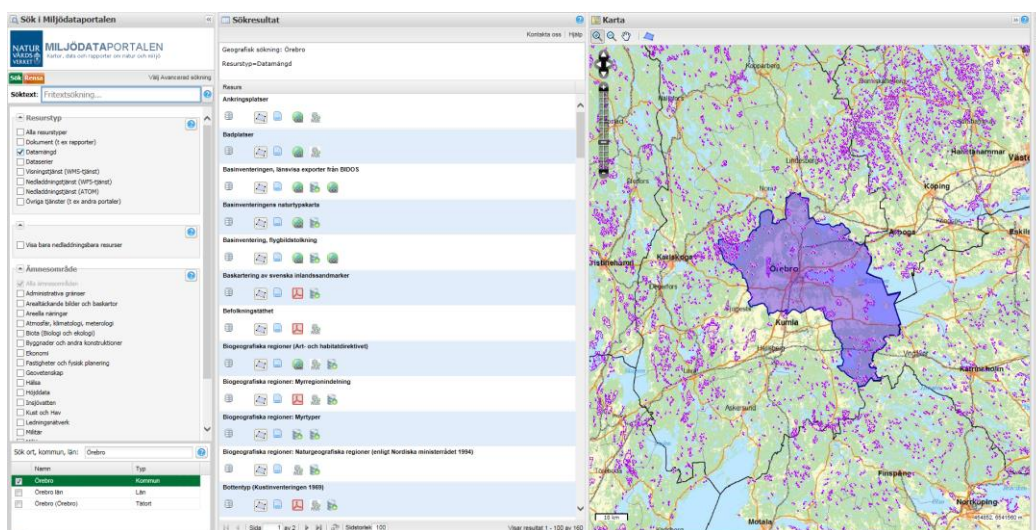
Söktext: Ange de sökord du vill söka på, genom att använda citattecken ("så här") runt en fras i sökningen kan du matcha den exakt. Sökning sker i metadatafälten för resurs, sammanfattning, tillkomsthistorik och nyckelord.

Resurstyp: Resurstyp kan användas för att avgränsa sökningen till någon av de resurstyper som definieras av den svenska metadastandarden (SS-EN ISO 19115:2005-geodata.se) vilket är:

- Dokument (tex rapporter)
- Datamängd
- Dataserier
- Visningstjänst (WMS-tjänst)
- Nedladdningstjänst (WFS-tjänst)
- Nedladdningstjänst (ATOM-tjänst)
- Övriga tjänster (tex andra portaler)

Ämnesområde: Avgränsa sökningen genom att ange ett eller flera av de ämnesområden som används i den svenska metadastandarden (SS-EN ISO 19115:2005-geodata.se).

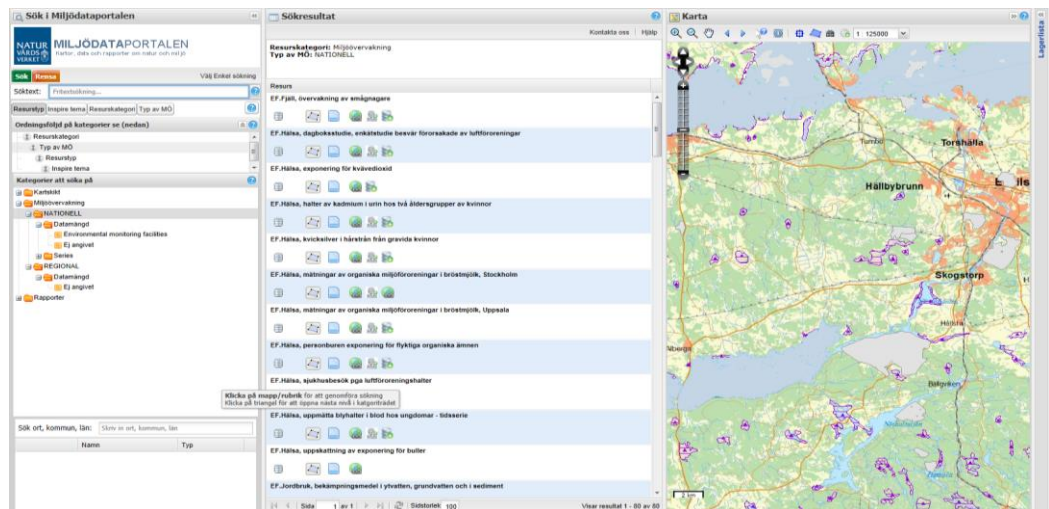
Allt eftersom sökningen specificeras så visas sökvillkoren och de funna posterna i panelen med sökresultat.



Figur 2. Vid ”Enkel sökning” går det att söka på resurskategori, resurstyp och ämnesområde i kombination med ett geografiskt villkor och/eller sökord i fritext. Överst i panelen med sökresultat visas de sökvillkor som används.

Avancerad sökning

Avancerad sökning aktiveras genom att markera texten ”Välj Avancerad sökning” i den översta delen av sökpanelen. Via den avancerade sökningen kan de olika kategorierna grupperas och även kombinera med fritext och geografiska villkor, Figur 3.



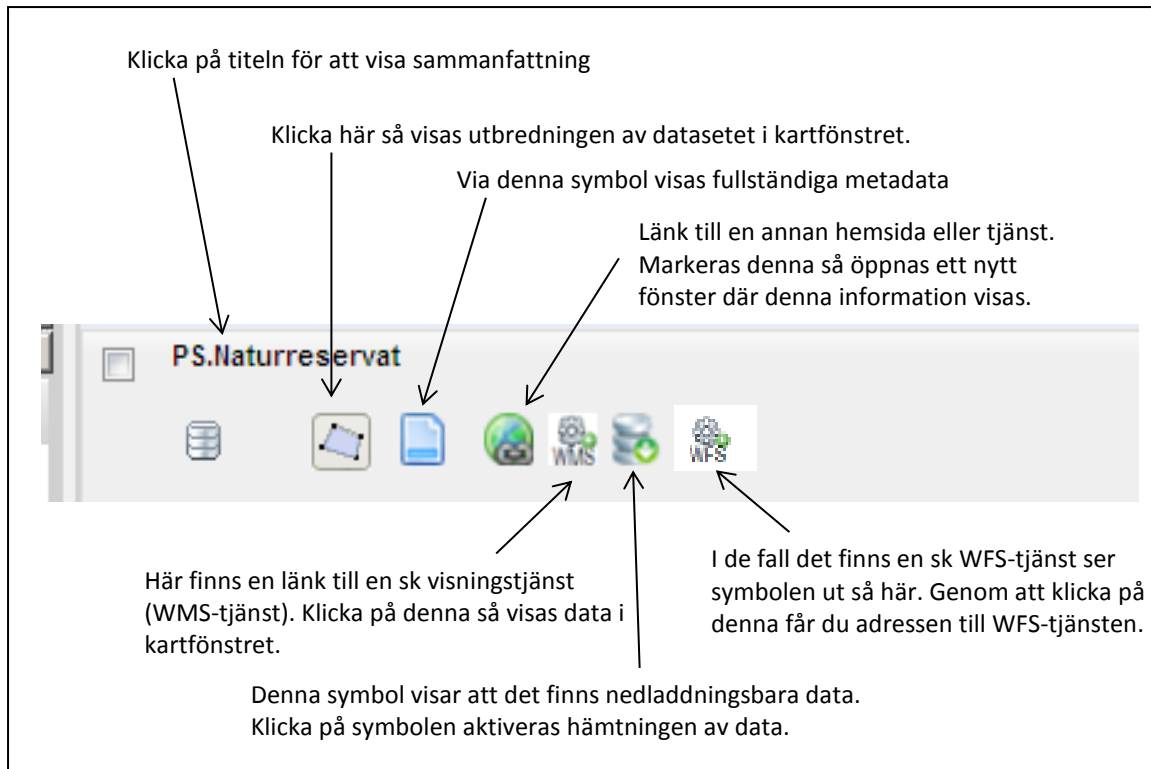
Figur 3. Via ”Avancerad sökning” kan de olika kategorierna grupperas.

3. Panelen ”Sökresultat”

I panelen med sökresultat visas de data och tjänster som stämmer in på de sökvillkor som angetts. Sökvillkoren visas överst i panelen. Via söklistan kan data granskas noggrannare och de olika symbolerna ger möjlighet till en snabb utvärdering (se förklaring i Figur 5). För fullständig information om en resurs ska metadataformuläret öppnas (se Figur 6).

The screenshot displays the Miljödataportalen search interface. The search term 'vmi' is entered in the search bar. The left sidebar shows filter options for 'Resurstyp' (Document, Datamängd, Dataserier, etc.) and 'Ämnesområde' (Administrativa gränser, Arealäckande bilder, etc.). The main search results panel shows several results, including 'HB.Våtmarksinventeringen, visningstjänst.WMS' and 'Naturtyper och biotoper: Våtmarksinventeringen, VMI'. Each result includes a link to the data and a summary of the content.

Figur 4. Sökpanelen redovisar de data och tjänster som stämmer med valda sökkriterier.



Figur 5. Via symbolerna i resultatpanelen får du mer information om de resurser som sökts fram.

Metadata

Geomorfologisk karta

Skriv ut

Översikt | Information om metadata | Information om data | Kvalitet | Referenssystem | Distribution | Restriktioner | Alla metadata | Inspire

TYCK TILL

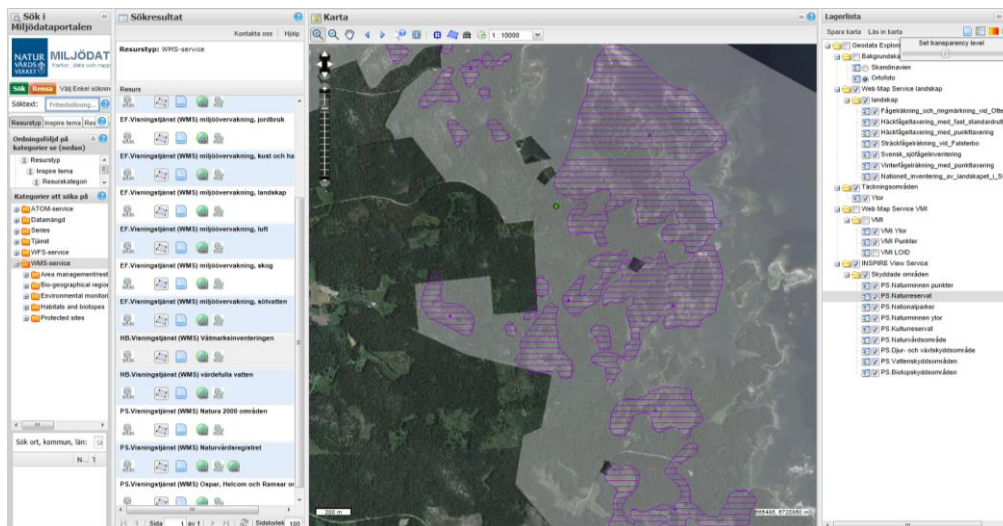
Översiktlig sammanställning

Titel:	Geomorfologisk karta
Alternativ Titel:	Geomorphological map
Resurstyp:	datamängd
Kontaktorganisation:	Naturvårdsverket
E-post:	data@naturvardsverket.se
Datum för metadata:	2015-05-25T13:00:41
Sammanfattning:	<p>Projektet Geomorfologisk kartering i fjällen var en översiktlig inventering och värdering av landformer och områden i fjällregionen. Under perioden 1975-1983 producerades 17 stycken rapporter med tillhörande kartor. Rapporterna beskriver området och dess terrängformer. Det finns även naturvärdesbedömningar och utpekande av geomorfologiskt värdefulla områden. Rapporterna innehåller en hel del bilder och illustrationer. Karteringen är i huvudsak baserad på flygbildstolkning (analog hantering) av infraröda flygbilder i skala 1:60 000. Materialet kompletterades med information från tillgänglig litteratur och fältkontroller. Fältkontrollerna koncentrerades till svårklassificerade eller intresseväckande objekt, men innefattade även stickprovskontroller. De data som är nedladdningsbara via denna länk är de geomorfologiska kartblad som finns som bilaga till varje rapport. Kartorna är skannade och georektifierad till RT90 2.5gV. För optimalt utnyttjande av materialet bör rapporterna studeras. Rapporterna finns endast i analog form. Rapport och författare: Geomorfologiska kartbladet 27G Sulitelma, Ann-Cathrine Ulfstedt Geomorfologiska kartbladet 28 H SAREK, Olle Melander Geomorfologiska kartbladet 30 J Rensjön, Olle Melander Geomorfologiska kartbladet 19 D Åre, Ingmar Borgström Geomorfologiska kartbladet 21 E Håkafoth, Ann-Cathrine Ulfstedt Geomorfologiska kartbladet 18 C Sylarna, Ingmar Borgström Geomorfologiska kartbladet 28 G Virihaure, Olle Melander Geomorfologiska kartbladet 18 D Storsjö, Ingmar Borgström Geomorfologiska kartbladet 29 J Kiruna, Olle Melander Geomorfologiska kartbladet 25 G Ammarås, Ann-Cathrine Ulfstedt Geomorfologiska kartbladet 17C Funäsdalen, Ingmar Borgström, Leif Geomorfologiska kartbladet 27 H Kvikkjokk, Ann-Cathrine Ulfstedt Geomorfologiska kartbladet 19 C Storlien, Ingmar Borgström Geomorfologiska kartbladet 29 I Kebnekaise, Olle Melander Geomorfologiska kartbladet 28 I Stora Sjöfallet, Gunnar Hoppe, Olle Melander Geomorfologiska kartbladet 20 C Skalstugan 20 D Kolåsen 21 D, Ingmar Borgström Geomorfologiska kartbladet 30 H Riksgränsen (öst), 30 I Abisko, 31 H Reurivare och 31 I Vadvetjåka, Olle Melander</p>
Tillkomsthistorik:	<p>Karteringen är i huvudsak baserad på flygbildstolkning (analog hantering) baserat på infraröda flygbilder i skala 1:60 000. Materialet kompletterades med information från en litteraturinventering och fältkontroller som var koncentrerade till svårklassificerade eller intresseväckande objekt, men innefattade även stickprovskontroller. De data som är nedladdningsbara via denna länk är de geomorfologiska kartblad som finns som bilaga till varje rapport. Kartorna är skannade (300dpi) och georektifierad till RT90 2.5gV. För vissa kartblad finns legenden med för andra har legenden inte tagits med vid scanningen. Filen 25EF_300.tif innehåller legend.</p>
Status:	Slutförd
Villkor för nyttjande:	Data kan användas utan restriktioner (CC0), ange gärna källa.

Figur 6. Genom att klicka på symbolen för metadata så öppnas ett formulär med tillgång till samtliga metadata om den aktuella resursen.

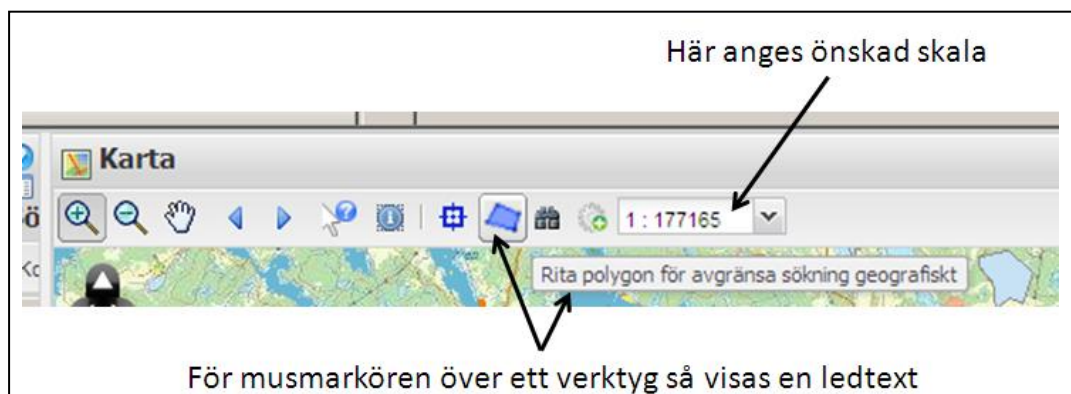
4. Karta och Lagerlista

När så kallade visningstjänster (WMS-tjänster) läggs till så visas innehållet i ”Kartan” och i ”Lagerlistan”. Se exempel i Figur 7 där WMS-tjänsterna för ”Miljöövervakning, landskap”, ”Våtmarksinventeringen, VMI” samt ”Naturvårdsregistret” har lagts till. Som bakgrundskarta kan användaren välja mellan ”Skandinavien” vilket är en ”vanlig karta” eller ”Ortofoto” vilket är Lantmäteriets visningstjänst för ortofoto i färg.



Figur 7. I panelen med ”Karta” visas en bakgrundskarta och de visningstjänster som du som användare har valt att lägga till. I panelen till höger ”Lagerlista” visas tillagda visningstjänster.

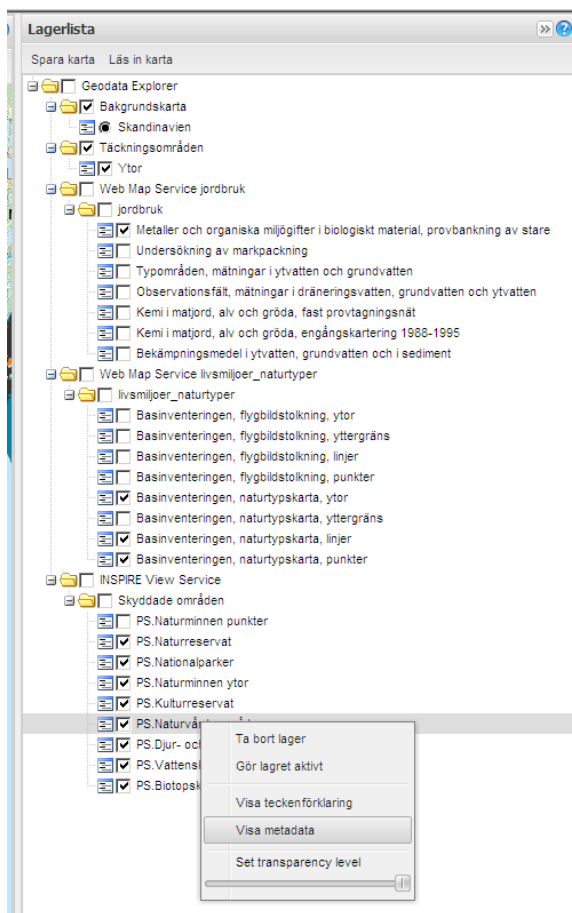
Kartpanelen innehåller funktioner för att ändra skala på och förflytta dig i kartan. Om musmarkören förs över de olika verktygen visas en ledtext som beskriver vad det aktuella verktyget kan användas till. Se exempel i Figur 8.



Figur 8. Verktygen i övre delen av kartan har en sk ”Tooltip” som ger en ledtext om musmarkören förs över det aktuella verktyget. Observera att det finns fler funktioner för att hantera kartan om du valt avancerad sökning.

Genom lagerlistan (Figur 9) kan du styra vad som visas i kartan. Genom att markera rutan framför respektive kartlager kan du tända eller släcka ett lager. Genom att ”Ta tag i och dra” kan du byta den ordning som lagren visas i. Genom

att högerklicka på ett lager så visas en funktionsmeny där det bl a går att ta bort ett lager eller ändra genomskinligheten ("transparency level").



Figur 9. Genom lagerlistan går det bland annat att styra vad som visas och hur det visas.

Överst i lagerlistan, se Figur 10, finns funktionen "Spara kartan" och det aktuella utseendet kan då hämtas tillbaka senare genom "Läs in karta". Är "Avancerad sökning" är aktiverat så finns det även funktioner överst i lagerlistan för att visa metadata, legend samt välja transparens och stil för legenden.



Figur 10. Överst i lagerlistan finns funktioner för att visa metadata, legend, välja transparens och stil för legenden.